

HOTEL SCHWEIZERHOF ZÜRICH  
Bahnhofplatz 7  
CH-8001 Zürich  
Tel. +41 44 218 88 88  
Fax. +41 44 218 81 81  
[www.hotelschweizerhof.com](http://www.hotelschweizerhof.com)

## Corporate Social Responsibility

Making People happier! – und das mit einem nachhaltigen Umgang der Ressourcen und sozial korrektem Verhalten.

Wir vom Hotel Schweizerhof Zürich kennen und verstehen die individuellen Erwartungen unserer Gäste und Mitarbeitenden und übertreffen sie, ohne dabei die Umwelt und die Mitmenschen ausser Acht zu lassen.

### Unsere Werte



#### Vertrauen

Vertrauen Schenken sowie Selbstvertrauen erlangen, bedingt durch zuverlässiges und verantwortungsvolles Handeln mit allen Anspruchsgruppen.



#### Gastfreundschaft

Individuelle, aufmerksame und freundliche Gastfreundschaft leben, mit viel Verständnis für das Detail.



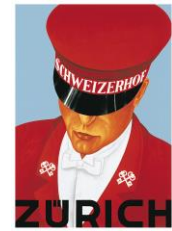
#### Respekt

Respektvoller und offener Umgang mit aller Diversität, ohne die Sicherheit der Gäste, der Mitarbeitenden und dem Hotel ausser Acht zu lassen.



#### Unternehmertum

Unternehmerisch und lösungsorientiert denken, den Wunsch nach Verbesserungen und Änderungen teilen.



## Unsere Vision

Wir wollen das meist begehrte und am stärksten funkelnde Hotel-Juwel in Zürich sein, zu dem die Menschen begeistert zurückkehren!



## Nachhaltigkeit im Hotel Schweizerhof Zürich

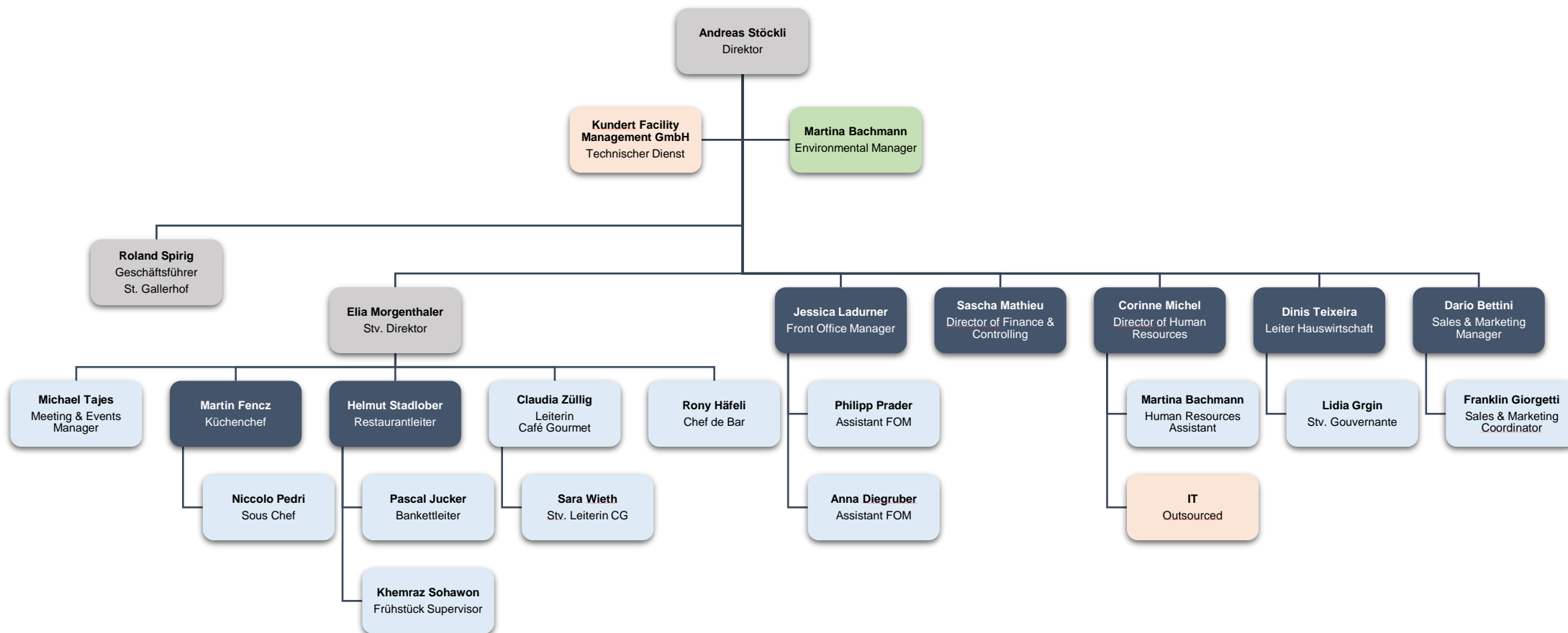
Nachhaltigkeit bedeutet, die Bedürfnisse der Gegenwart zu befriedigen, ohne Möglichkeiten und Ressourcen für künftige Generationen einzuschränken. Es geht darum, wirtschaftliches Wachstum und eine langfristig erfolgreiche Geschäftstätigkeit mit umweltfreundlichem und sozialem Handeln zu verbinden.

In sämtlichen Bereichen der Schweizerhof Verwaltungs AG werden geltende Grundsätze und Massnahmen im Rahmen der Nachhaltigkeit umgesetzt. Durch Zertifizierungen und internen Kontrollen stellen wir sicher, dass sich unsere professionellen und gästeorientierten Dienstleistungen mit ökologisch verantwortlichem und sozialem Handeln vereinen lässt und die höchste Zufriedenheit aller Anspruchsgruppen erzielt wird.

Unternehmen	Prozesse	Mitarbeitende
<ul style="list-style-type: none"><li>• Green Key Zertifizierung</li><li>• Swisstainable III</li><li>• Infrastruktur</li><li>• Ethische &amp; soziale Grundsätze</li><li>• Datenschutz</li><li>• Antikorruptionserklärung</li><li>• Internes Kontrollsystem</li></ul>	<ul style="list-style-type: none"><li>• Housekeeping</li><li>• Green Option</li><li>• SapCycle</li><li>• Too Good To Go</li><li>• Einkauf</li><li>• Technischer Dienst</li></ul>	<ul style="list-style-type: none"><li>• TOP Ausbildungsbetrieb</li><li>• Schulungen/ Eigenverantwortung</li><li>• Umgang mit Ressourcen/ Recycling</li><li>• Gesundheit/ Sicherheit</li><li>• Benefits</li></ul>



# Organigramm Hotel Schweizerhof Zürich





# 1 Unternehmen

## 1.1 Green Key Zertifizierung

Die Green Key Zertifizierung wird in der Tourismusbranche für eine hervorragende Leistung in den Bereichen der Umweltverantwortung und der nachhaltigen Betriebsführung verliehen. Mit diesem Umweltzeichen verpflichten sich Unternehmen, dass sie die Kriterien der Foundation for Environmental Education (FEE) einhalten. Die Einhaltung der Umweltstandards wird durch Dokumentation und häufige Audits überprüft.



## 1.2 Swisstainable III - leading

Wir sind Teil des Nachhaltigkeitsprogramms Swisstainable und auf Level III – leading eingestuft. Das Nachhaltigkeitsprogramm Swisstainable vereint Betriebe und Organisationen entlang des gesamten Schweizer Tourismussektors. Mit unserer Teilnahme verpflichten wir uns zu einer kontinuierlichen nachhaltigen Unternehmensentwicklung, verfolgen Massnahmen im Bereich der Nachhaltigkeit und leisten somit einen konkreten Beitrag für einen nachhaltigen Schweizer Tourismus.



## 1.3 Energie-Agentur EnAW

Mit der Teilnahme am Programm der Energie-Agentur der Wirtschaft bekennen wir uns zur aktiven Reduktion der CO<sub>2</sub>- Emissionen und zur Optimierung der Energieeffizienz. Die Zielvereinbarung ist vom Bund, den Kantonen und Partnern der Wirtschaft anerkannt.



## 1.4 Infrastruktur

Die Infrastruktur ist auf dem neusten Stand und wird regelmässig gewartet, um die Energieeffizienz des Gebäudes zu garantieren.

Es sind im gesamten Haus energiesparende LED-Lampen im Einsatz.

Dank einer Gebäudeautomation mit Anbindung an unsere Hotelmanagementsoftware wird automatisch die energieeffizienteste Standardtemperatur eingestellt, sobald ein Gast ausgecheckt wird. Über ein Kontrollzentrum kann diese Temperatur eingestellt werden und bei Bedarf an die Jahreszeit angepasst werden. Eine weitere Funktion der Automation beinhaltet, dass das Heiz- und Kühlsystem beim Öffnen der Zimmerfenster automatisch ausgeschaltet wird. So wird weitere Energie eingespart, ohne dass die Gäste auf ihren Komfort verzichten müssen. Weiter werden sämtliche Stromquellen ausgeschaltet, wenn die Gäste die Schlüsselkarte entfernen.



## **1.5 Ethische & soziale Grundsätze**

Die Schweizerhof Verwaltungs AG verfolgt in ihrer wirtschaftlichen Tätigkeit nicht nur ökologische, sondern auch ethische und soziale Ziele. Diese Grundsätze ermöglichen einen respektvollen Umgang sowohl mit Mitarbeitenden und Gästen wie auch mit Partnern und Lieferanten. Alle Grundsätze müssen auch von jeglichen Partnern und Lieferanten der Schweizerhof Verwaltungs AG eingehalten werden, um eine Zusammenarbeit überhaupt zu ermöglichen.

### **1.5.1 Einhaltung der Menschenrechte und Gesetze**

Wir halten uns an die Allgemeine Erklärung der Menschenrechte (UNO, 1948) und berücksichtigen die massgebenden Gesetze des Schweizer Rechts.

### **1.5.2 Diskriminierungsverbot**

Jegliche Diskriminierung von Personen bei Anstellung, Entlohnung, Zugang zu Zusatzleistungen, Bildungsmöglichkeiten, Beförderungen, Bestrafung und Kündigung aufgrund deren geschlechtlicher, religiöser, ethischer oder nationaler Zugehörigkeit, des Zivilstands, der politischen Gesinnung oder der sexuellen Orientierung ist zu unterbinden und die Chancengleichheit zu fördern.

### **1.5.3 Gegenseitiger Respekt**

Alle Gäste, Angestellten, Partner, Lieferanten und anderen Personen, die mit der Schweizerhof Verwaltungs AG im Kontakt stehen, werden mit Würde und Respekt behandelt. Jegliche Arten von physischem, psychischem, sexuellem oder verbalem Missbrauch oder Belästigung werden nicht akzeptiert.

### **1.5.4 Verbot von Kinderarbeit**

Kinderarbeit wird nicht akzeptiert. Es werden nur Mitarbeitende beschäftigt, die das Pflichtschulalter überschritten oder mindestens 15 Jahre alt sind.

### **1.5.5 Löhne und Leistungen**

Allen Mitarbeitenden wird eine angemessene Entschädigung gewährt, die sich nach den Richtlinien des Gesamtarbeitsvertrags des Schweizer Gastgewerbes orientiert. Zudem werden die für die Region geltenden Unterstützungsbeiträge geleistet. Unsere Mitarbeitenden profitieren von den unterschiedlichsten Benefits.

### **1.5.6 Arbeitszeit**

Die wöchentlichen Höchstarbeitszeiten, Ruhezeiten und Pausen entsprechen der nationalen Gesetzgebung.



## 1.6 Datenschutz

Die Sicherheit sämtlicher personenbezogener Daten ist für uns eine Selbstverständlichkeit. Wir unterliegen dem schweizerischen Datenschutzrecht sowie allenfalls anwendbarem ausländischem Datenschutzrecht wie insbesondere jenem der Europäischen Union (EU) mit der Datenschutz-Grundverordnung (DSGVO).

Weiterführende Informationen sind auf unserer [Website](#) unter Datenschutzerklärung auffindbar. Bei Fragen zum Datenschutz kann man sicher über [privacy@hotelschweizerhof.com](mailto:privacy@hotelschweizerhof.com) an unseren Datenschutzbeauftragten, Andreas Stöckli, wenden.



## 1.7 Antikorruptionserklärung

Die Schweizerhof Verwaltungs AG arbeitet nur mit Lieferanten und Partnern, die jegliche Art von Korruption und andere Begünstigungen zum Erhalt von Aufträgen unterbinden.

Die Schweizerhof Verwaltungs AG hat folgende Grundsätze definiert:

- Geschäfte werden fair, ehrlich und transparent abgehandelt
- Es werden keinerlei Bestechungsgelder gewährt oder angeboten, um geschäftliche Vorteile zu erlangen – weder direkt noch indirekt
- Es werden keinerlei Bestechungsgelder angenommen, um geschäftliche Vorteile zu gewähren – weder direkt noch indirekt

Alle Mitarbeitenden verpflichtet sich beim Eintritt in das Unternehmen, auf jede Art von Bestechung konsequent zu verzichten. Sollten diese Regeln von Mitarbeitenden nicht befolgt werden, so hat die betroffene Person mit Konsequenzen zu rechnen.

## 1.8 Internes Kontrollsystem (IKS)

Die Schweizerhof Verwaltungs AG verfügt über ein ausführliches internes Kontrollsystem, in welchem die Kontrollmassnahmen zur Überwachung der wichtigen betrieblichen Abläufe aufgeführt sind. Indem die finanziellen und überbetrieblichen Risiken dokumentiert, überwacht und mit gezielten Massnahmen minimiert werden, wird die Erreichung der finanziellen, aber auch sozialen Unternehmensziele gewährleistet.



## 2 Prozesse

### 2.1 Housekeeping

Die Housekeeping Abteilung leistet einen grossen Beitrag in Sachen Umwelt, indem fast ausschliesslich ökologische und dosierte Reinigungsmittel verwendet werden. Die Umsetzung der Green Option sowie das Recyceln von PET, Glas und Seife (SapoCycle) aus den Gästezimmern sind weitere ökologisch relevante Prozesse.

### 2.2 Green Option

Auf Wunsch können unsere Gäste auf die Zimmerreinigung und den Bettlaken – bzw. Tuchwechsel verzichten, indem die Green Option gewählt wird. So können die Gäste aktiv wertvolle Ressourcen sparen. Als Dank für diesen Beitrag an die Umwelt händigen wir einen Gutschein für ein Getränk in unserer Bar aus.

### 2.3 SapoCycle

Wir sammeln gebrauchte Seifen und Shampoos von den Gästezimmern ein und geben diese an SapoCycle ab. In dessen Recyclingwerkstatt werden die Seifen von Menschen mit Behinderung unter strenger bakteriologischer Kontrolle wiederaufbereitet und zu neuen hygienischen Seifenstücken verarbeitet. Die recycelten Seifen werden von SapoCycle an bedürftige Familien weitergegeben. Im Jahr 2022 war das Hotel Schweizerhof unter den Top drei Hotels in der Schweiz und hat 1'018 Kilogramm Seife gesammelt.



### 2.4 Too Good To Go

Übrig gebliebene Speisen werden in der App Too Good To Go angeboten um Food Waste auf ein Minimum zu reduzieren. Im Jahr 2023 haben wir 1'019 Pakete abgegeben.

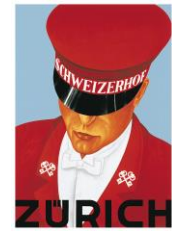


### 2.5 Einkauf

Die Purchasing Policy der Schweizerhof Verwaltungs AG wird von allen verantwortlichen Personen eingehalten. Dazu gehört die Berücksichtigung der lokalen Produzenten sowie saisonaler Produkte. Einkäufe werden anhand der Belegung des Hotels, der Saison und der Herkunft der Produkte geplant und gesammelt gemacht.

Nach Möglichkeit werden Mehrweggebinde und wiederverwendbare Verpackungen verwendet. Auf Kunststoffverpackungen wird, wenn möglich verzichtet. Im Allgemeinen wird auf nachhaltige Verpackung geachtet.

Einzelverpackungen von Produkten werden auf ein Minimum reduziert und nur dort eingesetzt wo nötig.



Langlebige Güter werden möglichst lange erhalten, aufgewertet und verwendet. Bei Neuanschaffungen werden hochwertige Güter gekauft.

## 2.6 Technischer Dienst

Unsere Abteilung Technischer Dienst ist für sämtliche technische Belangen im Haus zuständig. Dank viel Fachwissen und schneller Erledigung wird sichergestellt, dass keine Defekte oder Mängel bestehen. Der Leiter vom Technischen Dienst ist für den Brandschutz verantwortlich und unser Sicherheitsbeauftragter.



Hotel Schweizerhof  
8001 Zürich

### Brandschutzzertifikat

Die Inspektionsstelle bestätigt, dass die Anforderungen des baulichen, technischen und organisatorischen Brandschutzes erfüllt sind. Grundlage bilden die Brandschutzvorschriften der Vereinigung Kantonalen Feuerversicherungen (VKF) und die Empfehlungen für die Brandsicherheit der Swiss Safety Center AG.

### Fire Protection Certificate

The inspection body certifies that all constructional, technical, and organizational requirements of fire prevention based on the code for fire safety of the Vereinigung Kantonalen Feuerversicherungen (VKF) and on the recommendations of Swiss Safety Center AG.

---

Zertifikatsnummer 5164928 / 800291  
Gültig bis 31.12.2026

---

Marcel Büchner  
Swiss Safety Center AG  
Inspektionsstelle Brandschutz



Wallisellen, 13.12.2023





## 3 Mitarbeitende

### 3.1 TOP Ausbildungsbetrieb Stufe 2

Diese Zertifizierung dient über sämtliche Branchen hinweg als sichtbares Qualitätsmerkmal, um Jugendlichen bei der Entscheidungsfindung während der Lehrstellensuche zu helfen.



Die Stiftung TOP-Ausbildungsbetrieb (TAB) ist ein nationales Unterstützungs- und Auszeichnungssystem, das zur Attraktivität der gewerblichen Berufe beiträgt. TAB unterstützt Betriebe aus sämtlichen Branchen dabei, ihre Ausbildungsqualität zu erhöhen und zeichnet mit dem Label Unternehmen aus, die sich besonders intensiv bei der Ausbildung von jungen Menschen engagieren. Wir freuen uns sehr, mit der Stufe 2 ausgezeichnet zu sein und jährlich verschiedene Lehrstellen in den Hotelberufen anbieten zu können.

### 3.2 Schulungen/Eigenverantwortung

Alle neuen Mitarbeitenden lernen bei einem Rundgang die Infrastruktur und die technischen Eigenheiten kennen und werden geschult, wie Abfall richtig getrennt wird. Die Mitarbeitenden werden regelmässig von der Leitung Technischer Dienst über Neuerungen informiert und geschult.

Weiter werden Mitarbeitende mit Tipps darauf sensibilisiert, Eigenverantwortung in Sachen Nachhaltigkeit zu übernehmen. Mit einer grosszügigen Unterstützung für das ÖV-Abo werden unsere Mitarbeitenden zudem dazu ermutigt, den öffentlichen Verkehr für den Arbeitsweg aber auch in der Freizeit zu benutzen.

### 3.3 Umgang mit Ressourcen

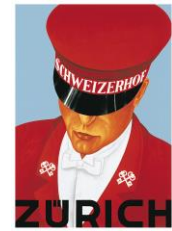
Die Schweizerhof Verwaltungs AG legt grossen Wert auf nachhaltige Nutzung der Ressourcen und einen ökologischen Umgang mit unserer Umwelt.

Deshalb ist es uns ein Anliegen, dass auch alle Mitarbeitenden verantwortungsvoll mit den Rohstoffen umgehen. Im Folgenden haben wir den Umgang mit den Ressourcen definiert.

#### 3.3.1 Abfalltrennung

In unserem Betrieb trennen wir folgende Rohstoffe:

- Karton
- Glas
- Blechdosen/Alu
- Elektromaterial
- Batterien
- Altöl
- Papier
- Porzellan
- Getränkedosen
- Glühbirnen
- Speiseabfälle/Grüngut
- Restmüll



Abfall von den Gästezimmern wird ebenfalls getrennt und fachgerecht recycelt.

### 3.3.2 Administration

Nach Möglichkeit werden gebrauchte A4-Blätter beidseitig bedruckt oder als Notizblätter weiterverwendet. Archiviert wird digital.

### 3.3.3 Strom/Elektrizität

Beim Verlassen des Arbeitsplatzes schalten wir die elektrischen Geräte ab oder zumindest auf Standby. In leeren Räumen wird das Licht gelöscht. Wir benützen die Treppe anstelle des Liftes. Ist das Fenster geöffnet, bleibt die Klimaanlage ausgeschaltet.

### 3.3.4 Wasser/Waschen/Reinigen

In allen Toiletten ist ein Spülsparmodus eingebaut. Ebenso sind alle Wasserhähne mit einem Sparmischer versehen. Wir benutzen ökologisch, abbaubare Produkte.

## 3.4 Gesundheit & Sicherheit

Gesundheit und Sicherheit zählen zu den wichtigsten Prinzipien der Schweizerhof Verwaltungs AG. Unfälle am Arbeitsplatz sind vermeidbar – Aus diesem Grund wird viel Wert auf die Einhaltung von Gesundheits- und Sicherheitsstandards, sowie ihre stetige Verbesserung gelegt. Dies soll eine konsequente Minimierung der Unfall- und Schadensquoten sichern mit dem klaren Ziel, eine Quote von „Null“ ausweisen zu können.

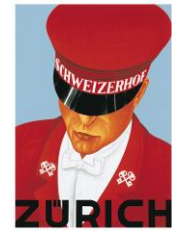
### 3.4.1 Leitsatz

Sichere und gesundheitsfördernde Arbeitsplatzbedingungen und Massnahmen, in welche alle Mitarbeitenden, Kunden und Fremdfirmen miteinbezogen werden, tragen zu einem kontinuierlichen Verbesserungsprozess bei, der sich auch auf die Qualität der Dienstleistungen und Produkte auswirkt.

**Ordnung + Sauberkeit  
= Sicherheit**

### 3.4.2 Sicherheitspolitik

Arbeitssicherheit und Gesundheitsschutz am Arbeitsplatz ist eine wesentliche Führungsaufgabe. Die Vorgesetzten übernehmen eine entscheidende Vorbildfunktion und Linienverantwortung. Arbeitssicherheit sowie Gesundheitsschutz verlangen von allen Mitarbeitenden ein verantwortungsbewusstes Handeln. Um den Erfolg der betrieblichen Arbeitssicherheit und des Gesundheitsschutzes zu sichern, werden regelmässig Audits durchgeführt. Diese Kontrollmassnahmen stellen die Wirksamkeit der Arbeitssicherheitspolitik und die Erfüllung aller rechtlichen Anforderungen sicher. Bei der Planung und Einführung neuer Verfahren wird darauf geachtet, dass jeweils der neuste Stand der Technik implementiert wird. Über entsprechende Massnahmen und Projekte werden kontinuierlich Verbesserungen der betrieblichen Arbeitssicherheit erzielt.



### 3.4.3 Umsetzung

Alle Mitarbeitenden sind verpflichtet folgende Punkte zu befolgen:

- Sicherheitsvorschriften beachten
- Weisungen bezüglich Arbeitssicherheit befolgen
- Vorgeschriebene Sicherheitsausrüstungen benutzen
- Mängel beseitigen und melden
- Regelmässig an Schulungen und Instruktionen zum Thema Arbeitssicherheit teilnehmen

### 3.4.4 Abweichungen

Beinahe-Unfälle und Unfälle werden systematisch analysiert und dokumentiert. Erkenntnisse daraus werden unmittelbar und im Sinne einer stetigen Systemverbesserung in die relevanten Massnahmen eingearbeitet.

## 3.5 Benefits

Unsere Mitarbeitenden liegen uns besonders am Herzen, weshalb sie von den verschiedensten Benefits profitieren können. Dies sind zum Beispiel stark vergünstigte Übernachtungen in Partnerhotels, fachspezifische Weiterbildungen und Schulungen oder Vergünstigungen in verschiedenen Shops in Zürich und online.

Während unserem jährlichen Qualitätsprogramm können Punkte gesammelt werden und so weitere Benefits wie zusätzliche Freitage erarbeitet werden.

Verschiedene Personalevents und das Feiern von Geburtstagen und Jubiläen bringen Abwechslung in unseren Arbeitsalltag.

Auch bei den Mitarbeitenden-Benefits halten wir uns an den Nachhaltigkeitsgedanken und unterstützen Mitarbeitende mit dem ZVV-BonusPass und verschenken zum Geburtstag wahlweise einen Baum im Namen des Mitarbeitenden.

Sämtliche Benefits sind auf unserer [Website](#) auffindbar.

